

2025年度可持续发展报告

广州地铁设计研究院股份有限公司



关于本报告

本报告是广州地铁设计研究院股份有限公司发布的第4份可持续发展报告（前两份报告为ESG报告），反映公司在环境、社会及公司治理方面的表现。我们也期望通过发布可持续发展报告的方式，加强与利益相关方的沟通，凝聚共识，促进公司可持续发展。

时间范围

本报告以“广州地铁设计研究院股份有限公司”为主体，包括下属子公司。本报告为年度报告，范围涵盖2025年1月1日至2025年12月31日，为增强报告可比性、完整性和前瞻性，部分内容有所延伸。

编制依据

- 《深圳证券交易所上市公司自律监管指引第17号——可持续发展报告（试行）》
- 全球可持续发展标准委员会《GRI可持续发展报告标准》（GRI Standards）
- 国务院国有资产监督管理委员会《关于新时代中央企业高标准履行社会责任的指导意见》
- 财政部等九部委《企业可持续披露准则——基本准则（试行）》《企业可持续披露准则第1号——气候（试行）》

- 中华人民共和国国家标准《社会责任报告编写指南》（GB/T 36001-2015）

- 联合国《2030年可持续发展议程（SDGs）》

称谓说明

为便于表述，本报告中广州地铁设计研究院股份有限公司也以“广州地铁设计研究院”“地铁设计”“公司”或“我们”表示；广州地铁设计研究院股份有限公司是广州地铁集团有限公司控股子公司，本报告中广州地铁集团有限公司也以“广州地铁集团”“集团”表示。

报告承诺

本报告所使用数据和案例均来源于公司正式文件、统计报告或相关公开资料，除特殊说明外，所涉及货币金额均以人民币计量。报告经董事会审核后发布，公司保证本报告内容不存在任何虚假记载、误导性陈述或重大遗漏，并对内容真实性、准确性和完整性负责。

报告获取

本报告以中文简体电子版发布。您可以登录深圳证券交易所官方网站（www.szse.cn）、巨潮资讯网（www.cninfo.com.cn）在线阅读或下载电子版报告。

目录

CONTENTS

关于本报告	01
领导致辞	03
关于我们	05
责任 2025	07
可持续发展管理	11
专栏	15
匠心绘轨交 五载践责任 ——“十四五”品质答卷	

卓越治理 护航发展新征程 01

坚持党建引领	21
完善公司治理	23
稳健合规经营	24
恪守商业道德	26
保障投资者权益	28

品质故事：
党建共建聚合力 携手共创低空新领域 30

创新驱动 打造产业新引擎 02

深化科技创新	33
驱动数智转型	36
筑牢安全防线	38
提供品质服务	41
推动行业进步	43

品质故事：
数智赋能地铁场景应用 树立行业标杆 44

绿色设计 引领低碳新风尚 03

应对气候变化	47
深耕绿色设计	49
加强环境管理	53
减少污废排放	54
引领低碳转型	55
守护自然生态	55

品质故事：
打造能源托管新范式 构筑能源服务新生态 56

温暖同行 共筑美好新生活 04

关注员工发展	59
增进民生福祉	63
践行文化传承	64
携手合作共赢	65

品质故事：
设计助力乡村教育振兴
毕节纳雍县猪场中学二期改造工程圆满竣工 67

展望	68
责任绩效	69
指标索引	72
意见反馈表	74

领导致辞

王迪军
党委书记、董事长



雷振宇
党委副书记、董事、总经理



“

2025年是“十四五”规划的收官之年，也是迈向高质量发展新阶段的关键一年。我们深入学习贯彻党的二十大和二十届历次全会精神，坚持以习近平新时代中国特色社会主义思想为指导，紧扣国家战略导向与大湾区轨道交通发展规划，认真对照公司“十四五”战略规划目标，深耕轨道交通核心业务，推进多元业务培育，加快“新赛道”拓展布局，加大科研创新力度，为开启“十五五”新征程积蓄了强大动能。

党建引领强根基。我们坚持党的领导与公司治理深度融合，以高质量党建引领高质量发展。持续加强作风建设，开展深入贯彻中央八项规定精神学习教育；深化推进党业融合，成立党员先锋队推动“党建+业务”同频共振；完善公司治理体系，构建更加科学高效的决策机制；强化审计监督与风险防控，高效完成各类专项审计项目，为公司行稳致远奠定坚实基础。

创新驱动拓新局。我们聚焦行业前沿与市场需求，以科技创新激活发展新动能。成立创新研究院，集聚高层次人才积极承接前沿科技项目攻关；助力全球首台原位可变径盾构机“变径一号”成功下线并投入应用，攻克站隧一体化结构安全难题；核心奖项实现历史性突破，科研成果转化成效显著；主动抢占低空经济、数字科技等新兴赛道，为公司发展注入新活力；推动AI技术与设计生产深度融合，助力传统业务提质增效。

绿色低碳绘新卷。我们坚决践行“双碳”战略，积极应对气候变化，全力推动轨道交通事业绿色低碳转型。在既有线路改造和新建项目中广泛应用高效节能设备与系统，持续提升能源利用效率，实现节能降本与生态保护双赢；推进光伏系统优化、智能环控技术推广和减振降噪标准化，将生态友好理念转化为可量化、可复制的工程实践，为行业绿色转型提供示范样板，以实际行动助推“双碳”目标实现。

回馈社会践初心。我们始终牢记国企使命，主动服务国家战略与民生福祉。高度重视员工成长，持续优化人才梯队；关爱员工福祉，凝聚团结奋进的强大合力；积极响应乡村振兴号召，全力落实“百千万工程”，以专业力量助力城乡协调发展；传承弘扬优秀传统文化，在站点设计中融入非遗与地域文化元素，擦亮“文化地铁”名片；深度融入“一带一路”建设，持续推动“广州模式”出海。

”

2026年是“十五五”规划的开局之年，展望未来，我们将继续坚持以习近平新时代中国特色社会主义思想为指引，围绕“设计+数智科技”发展战略，锚定“国际知名、创新引领的城市建设与轨道交通解决方案综合服务商”定位，聚焦科技创新突破，推动绿色低碳转型，积极主动回馈社会，奋力书写高质量发展新篇章，在“轨道上的大湾区”建设中展现新担当，为中国式现代化征程贡献新力量！

关于我们

◎ 公司简介

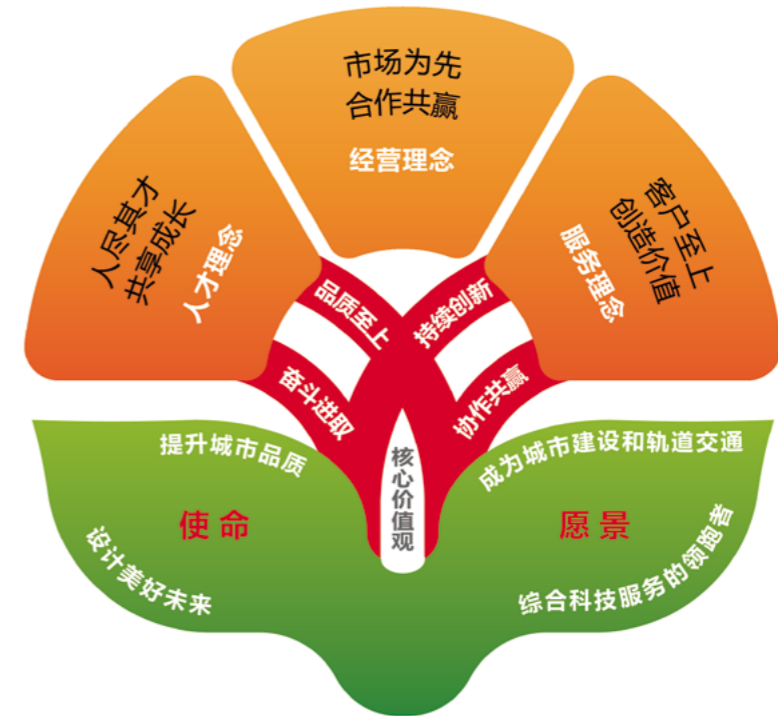
广州地铁设计研究院股份有限公司（股票代码：003013）成立于1993年，是中国第一家在A股上市的轨道交通设计企业，也是国家级高新技术企业。拥有国家工程设计综合甲级、工程勘察综合甲级、城乡规划编制甲级等行业最高资质，业务范围涵盖城市轨道交通、市政、建筑等工程的规划咨询、勘察设计、工程总承包、机电集成、智慧能源管理、工程数字化等领域，工程业绩及设计经验领先业内，是国内城市轨道交通综合设计实力最强的企业之一。

公司现有2,000多名员工，拥有全国工程勘察设计大师、国务院特殊津贴专家等一大批行业带头人。累计承接全国130多条城市轨道交通线路的设计总体总包（设计总承包）与设计咨询项目，牵头完成多个城市的线网规划、地下空间开发、上盖物业、交通枢纽等项目，能够为全球提供完备、系统的城市交通综合解决方案。公司始终以技术创新为引领，在城市轨道交通、综合交通枢纽和上盖物业开发等领域创造了多项“中国第一”。

◎ 组织架构



◎ 企业文化



◎ 业务分布

地铁设计以广州轨道交通业务为中心，立足粤港澳大湾区，业务遍及广州、北京、天津、南京、西安、成都、武汉、深圳、厦门等80个城市，并延伸至海外市场。

责任 2025

◎ 2025 价值创造

经济维度

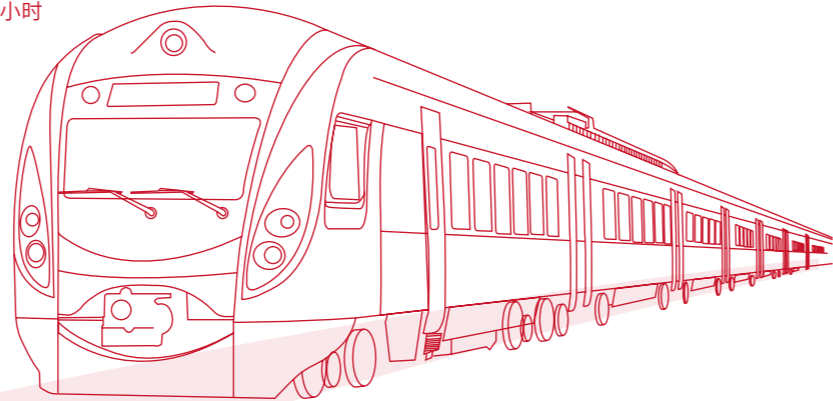
营业收入	净利润
25.66 亿元	4.78 亿元
资产总额	研发投入总额
63.01 亿元	12,344.48 万元

环境维度

节能环保投入	温室气体排放总量 (范围一 & 范围二)
1,313.44 万元	18,971.15 吨二氧化碳当量
综合能源消耗 (总耗电量)	总耗水量
4,266,720 千瓦时	39,845 吨

社会维度

员工总数	乡村振兴投入
2,045 人	131.22 万元
消费帮扶总额	员工参与志愿服务时长
114.22 万元	6,520 小时



◎ 责任荣誉

2025 年，地铁设计获得外部奖项和荣誉共 137 项，包括省级政府科学技术奖 4 项，全国优秀工程勘察设计奖 7 项，全国及省级社会科技特等奖、一等奖 29 项等。



荣获全国优秀工程勘察设计奖一等奖 2 项



荣获全国优秀工程勘察设计奖一等奖 2 项



荣获第七届全国设备管理与技术创新成果一、二等奖和最佳协作单位



荣获中国证券报上市公司金牛奖“金信披奖”



荣获 2025 年度上市公司董事会优秀实践案例



“城市轨道交通振动噪声控制关键技术及应用”项目荣获广东省科技进步奖一等奖，是近 20 年来公司首个牵头荣获该奖项的科研成果



荣获广东省标准化研究院“标准实施效果标杆单位——卓越组织”称号



连续两年荣获深圳证券交易所年度信息披露工作 A 级评价



连续 23 年荣获“广东省守合同重信用企业”荣誉称号

◎ 2025 大事记

1月

- 城市轨道交通高效空调系统关键技术入选国家绿色技术推广目录
- 亮相 2025 年东盟轨道交通国际峰会
- 承办的 2024 年全国城市轨道交通标准化技术委员会年会在广州顺利召开

2月

- 广东省政府参事室（文史研究馆）一行深入广州地铁十一号线，就非遗保护与利用工作展开调研交流

3月

- 外交部点赞“中国最美地铁站”，公司总体设计的彩虹桥站、抚琴站上榜
- 与苏州轨道交通科技创新研究院共同出资成立的江苏星智交通城建设计研究有限公司正式揭牌成立
- 新一代轨道交通 AC25kV 智能同相牵引供电技术与应用获中国城市轨道交通协会科技进步奖一等奖
- 承办的中国工程建设标准化协会轨道交通专业委员会成立大会暨“标准引领 绿智融合”城轨交通创新发展技术交流会召开

4月

- 承担的广州白云机场 T3 轨道交通一体化概念设计方案斩获缪斯设计奖室内设计暨交通枢纽类金奖

5月

- 参展亮相 2025 年世界隧道大会（瑞典）
- 由中国工程建设标准化协会指导、公司主编的中国工程建设标准化协会团体标准《软土地区城市轨道交通控制区道路路基技术规程》编制组成立暨第一次工作会议顺利召开

6月

- 由中国勘察设计协会轨道交通分会主办、公司承办的“数字化赋能轨道交通行业转型专题研讨会”在广州召开
- 承担总体总包的广州市黄埔区有轨电车 2 号线北段（地铁香雪站 - 开源大道东站）开通初期运营
- 由中国工程建设标准化协会主办，公司承办的“标准编制工作经验交流及分支机构标准化管理和日常工作管理培训会”在广州圆满落幕
- 承担设计总承包的南昌市轨道交通二号线东延工程开通初期运营
- 承担总体总包设计的广州地铁十号线（西单 - 杨箕东）、十二号线东段（二沙岛 - 大学城南）和西段（浔峰岗 - 广州体育馆）正式开通初期运营
- 联合浙江华展研究设计院股份有限公司承担总体总包设计的宁波轨道交通八号线一期工程开通运营
- 荣获“标准实施效果标杆单位——卓越组织”称号

7月

- 获第七届全国设备管理与技术创新成果一、二等奖和最佳协作单位
- 广州市海珠有轨电车 1 号线新广州塔站正式启用，由公司牵头的海珠有轨电车终点站迁移至广州塔东站工程 EPC 项目完成升级改造并重新投入运营
- 由广州地铁集团牵头、公司参与组织实施申报并成功获批的“十四五”国家重点研发计划“城镇可持续发展关键技术与装备”重点专项项目启动暨实施方案论证会在广州顺利召开

8月

- 两项工程项目荣获第十七届广东省土木工程詹天佑故乡杯奖
- 负责设计的白云机场三期项目 2 号下穿通道顺利完成大盾构隧道和机械法横通道土建施工
- 承接越南胡志明市地铁二号线相关设计项目，首次直接获得境外轨道交通总体总包设计项目

9月

- 牵头项目荣获广东省科技进步奖一等奖
- 主编的中国工程建设标准化协会标准《城市轨道交通管线综合设计标准》（送审稿）、国家标准《城市轨道交通车站通风空调节能控制系统通用技术条件》（中译英送审稿）通过审查
- 亮相 2025 中国国际城市轨道交通展览会
- 承担总体总包管理、装修概念设计、一体化设计的广州白云机场 T3 交通枢纽轨道交通预留工程开通
- 承担总体总包设计的广州地铁十三号线二期（天河公园 - 鱼珠）、十四号线二期（嘉禾望岗 - 乐嘉路）、十一号线广州东站开通运营
- 牵头承担勘察设计总承包的福州至长乐机场城际铁路工程正式开通运营

10月

- 成功中标马来西亚东海岸铁路（ECRL）（标段 D）独立审查咨询服务项目
- 与广州地铁建设管理公司联合开发的轨道交通勘察信息管理系统入选交通行业数字化转型优秀案例
- 获中国建筑节能协会低碳智能建造大赛一等奖
- 蝉联深圳证券交易所年度信息披露工作 A 级评价

11月

- 三个“十五运”项目获官方表扬
- 申报的“轨道交通数字化线路智能调线调坡设计关键技术研究”项目获得 2025 年度广东省市政行业协会科学技术奖一等奖
- 参与研制的全球首台原位可变径盾构机“变径一号”在芳白城际广州火车站至白云站区间盾构井顺利始发

12月

- 7 项成果荣获 2025 年度全国优秀工程勘察设计奖
- 连续 23 年荣获“广东省守合同重信用企业”荣誉称号
- 国家重点研发计划“极端条件下水淹防控关键技术与装备研发”课题顺利通过绩效评价
- 荣获中国证券报上市公司金牛奖“金信披奖”
- 数字孪生平台应用成果获评广州市“新城建”试点第三批优秀案例
- 承担总体总包设计的西安地铁十五号线一期工程开通，承担勘察设计总承包的广州二十二号线后通段开通，承担勘察设计总承包的福州地铁四号线一期工程后通段正式开通初期运营

可持续发展管理

◎ 可持续发展治理架构

在董事会的统筹引领下，公司构建自上而下、权责清晰的可持续发展治理体系，形成高效协同的决策、管理与执行机制，切实推动可持续发展理念融入战略与运营，持续提升公司可持续发展能力与长期价值创造水平。



◎ 可持续发展战略

公司主动将可持续发展纳入科学有效的现代国企治理体系，紧密衔接“十五五”战略发展规划，系统推动可持续发展战略落地。公司贯彻落实创新、协调、绿色、开放、共享的新发展理念，将可持续发展理念融入企业文化，通过开展常态化宣贯和专题培训，提升全员意识和能力；持续加大科研投入，强化自主创新能力建设，聚焦节能环保技术研发与应用，不断提高资源利用率；积极履行国企担当，主动投身社会公益事业，坚持为提升城市品质、促进社会可持续发展贡献力量。

◎ 重要性议题识别

公司参考去年议题调研成果，广泛听取内外利益相关方观点，从影响重要性及财务重要性两大维度进行评估，开展重要性议题分析工作，识别并筛选出高度重要性议题，并在报告中予以重点披露，帮助公司明确可持续发展提升方向和工作重点，以及更好地回应利益相关方诉求。

双重重要性分析流程

STEP 01 了解公司活动和业务背景

了解公司活动和业务关系、外部客观环境，以及主要受影响的利益相关方。

STEP 02 建立可持续发展议题清单

以深交所可持续发展相关披露指引为基础，参考资本市场、评级机构、国际报告标准机构以及同行业企业关注的可持续发展议题，补充公司特定议题，形成议题清单。

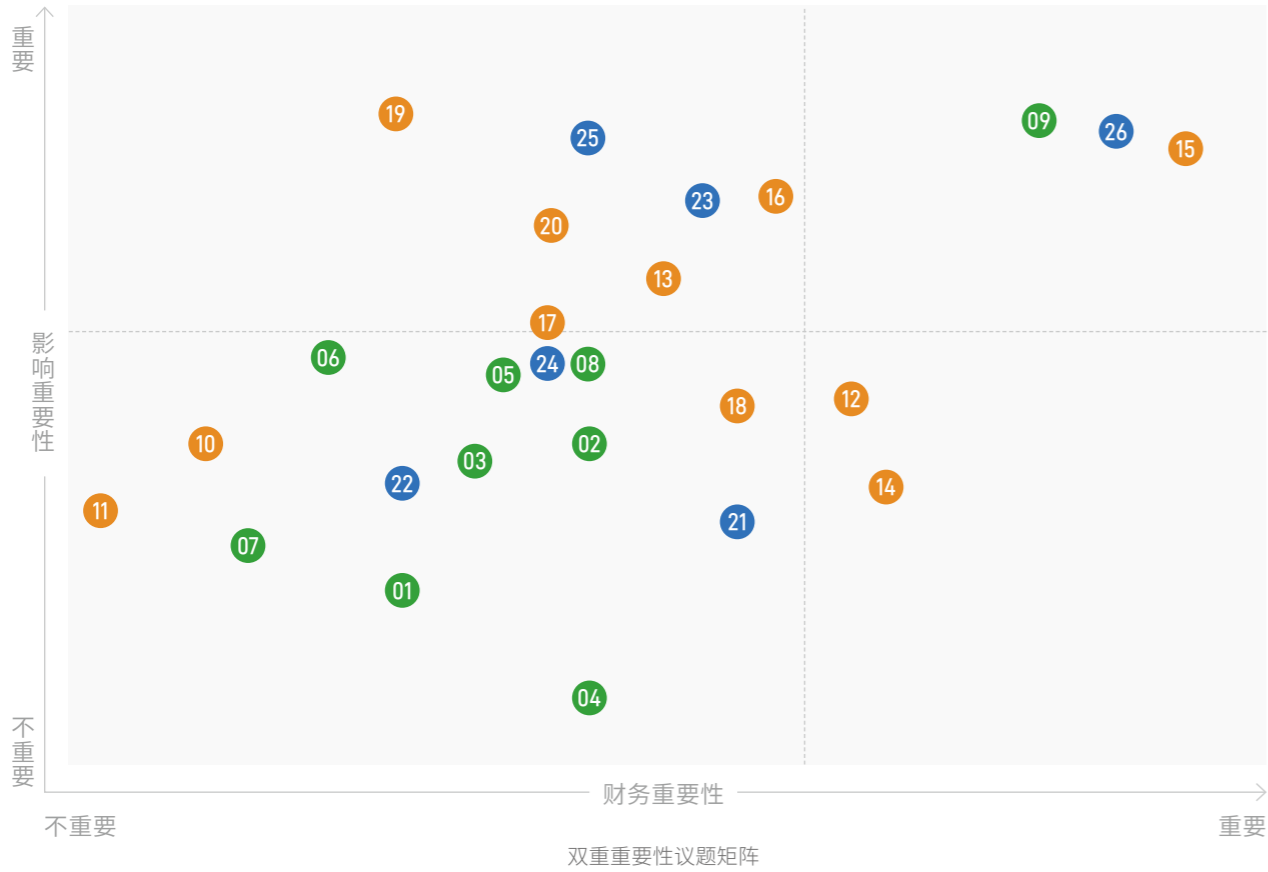
STEP 03 议题重要性的评估及确认

进行影响重要性及财务重要性评估，整合影响与财务重要性结果，形成双重重要性议题矩阵。

STEP 04 议题报告

结合经营管理层意见，汇总议题双重重要性分析的评估结果，开展针对性披露与实践提升。





双重重要性议题矩阵

<ul style="list-style-type: none"> 01 应对气候变化 02 污染物排放 03 废弃物处理 04 生态系统和生物多样性保护 05 环境合规管理 06 能源利用 07 水资源利用 08 循环经济 09 绿色施工及设计 	环境
<ul style="list-style-type: none"> 10 乡村振兴 11 社会贡献 12 创新驱动 13 供应链安全 14 平等对待中小企业 15 产品和服务安全与质量 16 数据安全与客户隐私保护 17 员工雇佣 18 员工权益保障 19 员工培训发展 20 职业健康安全 	社会
<ul style="list-style-type: none"> 21 反商业贿赂及反贪污 22 反不正当竞争 23 服务国家战略 24 公司治理 25 党建引领 26 风险管理与合规运营 	治理

利益相关方沟通

公司重视与各利益相关方的沟通交流，积极倾听利益相关方的意见、期望与诉求，通过多元化沟通渠道及时、高效回应各方关切，深化彼此理解与信任，携手推动可持续发展。

主要利益相关方	期望与诉求	沟通与回应
<p>政府和监管机构</p>	<ul style="list-style-type: none"> 遵守法律法规 依法纳税 服务区域经济 促进当地就业 绿色低碳发展 	<ul style="list-style-type: none"> 依法合规经营 依法纳税 承担社会责任 组织人才招聘 研发、应用绿色技术
<p>股东和投资者</p>	<ul style="list-style-type: none"> 投资回报 风险管理 信息披露 	<ul style="list-style-type: none"> 保持公司稳健经营 完善公司治理 定期披露信息
<p>客户</p>	<ul style="list-style-type: none"> 提供优质服务 数据安全与隐私保护 	<ul style="list-style-type: none"> 提升服务质量 保护客户信息
<p>合作伙伴和供应商</p>	<ul style="list-style-type: none"> 诚信履约 互利共赢 践行责任采购 	<ul style="list-style-type: none"> 遵守合同约定 开展交流合作 加强供应商管理
<p>员工</p>	<ul style="list-style-type: none"> 员工权益保障 员工健康与安全 员工培训与发展 员工关怀 	<ul style="list-style-type: none"> 加强民主管理 守护员工职业健康 畅通职业发展通道 优化薪酬福利体系
<p>社区和公众</p>	<ul style="list-style-type: none"> 支持地方发展 投身公益慈善 环境保护 	<ul style="list-style-type: none"> 助力乡村发展 开展公益活动 落实节能环保
<p>媒体</p>	<ul style="list-style-type: none"> 透明信息公开 加强沟通交流 	<ul style="list-style-type: none"> 定期披露信息 丰富沟通渠道

匠心绘轨交 五载践责任

——“十四五”品质答卷

“十四五”期间，地铁设计全面贯彻可持续发展理念，主动融入国家发展大局，深耕轨道交通主业，推动设计提质增效；加快绿色转型步伐，不断强化节能环保与低碳发展能力；积极服务乡村振兴、投身社会公益；用心守护员工成长，凝聚协同发展合力。整体实现稳健经营，发展韧性持续增强，以专业优势与实干担当，为城市高质量发展和社会共同进步注入持久动力。

做优设计强品质

以广州轨道交通业务为中心，立足粤港澳大湾区，辐射全国，做优做强轨道交通设计核心业务。

“十四五”成绩

开通：共有 **30** 条总承包线路或总体总包线路实现高水平顺利开通，占全国 **135** 条的 **22.22%**
中标：中标 **17** 条总体总包或设计总承包线路，占全国 **118** 条的 **14.41%**



案例



设计赋能美好出行 —— 广州市黄埔区有轨电车 2 号线北段开通

2025 年 6 月 20 日，地铁设计承担总体总包的广州市黄埔区有轨电车 2 号线北段（地铁香雪站 - 开源大道东站）开通初期运营。作为地铁设计首个采用 DBFOT（设计 - 建设 - 融资 - 运营 - 移交）运作模式的轨道交通项目，线路以“新型有轨电车环境友好关键技术”为核心亮点，融合 18 项国家专利与 15 项创新成果，标志着粤港澳大湾区中低运量轨道交通建设迈向智能化、绿色化新阶段。



绿色赋能促低碳

构建“‘双碳’目标引领+全链条管控”的政策框架和全生命周期标准体系，轨道交通节能环保科技和绿色建筑已形成行业领先产品。

“十四五”成绩



深度参与轨道交通及民建等领域的空调系统节能改造等项目，实施“广州地铁三、五号线环控系统设备升级更新改造”“港铁（深圳）4 号线一期、二期工程车站空调系统能源管理”等项目。



开展绿色建筑集中示范区、零碳建筑试点建设，推动绿色学校、绿色医院等专项创建行动。“十四五”期间累计承接绿色建筑项目 20 项，总建筑面积约 581 万平方米，其中满足绿色建筑三星级 2 项、二星级 12 项、一星级 5 项、基本级 1 项，获得 LEED 认证项目 2 项，获得近零能耗建筑设计评价 1 项。



案例



打造绿色建筑典范 —— 广州飞碟训练中心综合楼建设项目获得零碳建筑设计预评价

2025 年，由地铁设计独立承担设计的广州飞碟训练中心综合楼建设项目获得零碳建筑设计预评价。设计方案秉承“被动优先，主动优化”的设计理念，在保证室内舒适度前提下充分利用可再生资源以达到零能耗目标。项目采用并网型光伏发电系统，周边场地及飞碟馆屋面设置 2,000 平方米光伏板，总装机容量为 465.5kWp，单晶硅电池片光电转换效率不低于 20%，本体建筑屋面光伏年发电量大于 10 万 kWh/年，总光伏发电量大于 40 万 kWh/年，实现可再生能源产能量大于建筑年终端能源消耗量。



创新提效增动能

科研领域成果丰硕，持续推进业务、管理及产品数字化，实现核心流程系统化与管理能力集成，进一步提升数字化赋能水平。

“十四五”成绩

- 获各类奖项 **757** 项，成功获授权专利 **581** 件
- 获国务院国资委“科改企业”专项评估**优秀**评级
- 获广东省工信厅“省级企业技术中心”认定
- 获评“广东省先进标准企业”称号
- 建成城市轨道交通智慧选线系统、城市轨道交通勘察信息管理平台等数字化产品



案例

地铁设计 + DeepSeek —— 引领轨道交通 AI 智慧新时代

“十四五”以来，地铁设计前瞻布局人工智能与轨道交通的深度融合，围绕“设计+数字科技”战略，积极推进 AI 技术在轨道交通领域的创新应用与实践落地，将多项自主研发的数字化产品与 DeepSeek 深度融合，构建覆盖“设计-施工-运维”全过程的 AI 生态体系，持续优化升级“设计大脑”，实现 AI 技术在全产业链场景的规模化应用，有效提升设计效率与工程品质，为粤港澳大湾区轨道交通发展注入强劲的 AI 动力，引领行业迈向智慧共生的新时代。



践行责任显担当

贯彻落实国家乡村振兴战略，主动投身公益事业，助力文化传承与“一带一路”建设，以实际行动回馈社会，彰显新时代企业的价值担当与民生情怀。

“十四五”成绩

持续开展志愿服务、慈善捐赠与社区支援，创新开展以购代扶、助学帮扶等行动，扎实服务“百千万工程”；充分发挥专业技术优势，聚焦粤黔协作、对口帮扶等重点工作，高质量完成贵州毕节、广东梅州、福建龙岩等地学校、文体设施等相关项目工作，以务实举措彰显国企担当。

深入践行文化传承，将岭南特色、非遗元素、地域文脉与车站设计有机融合。将广州地铁十一号线打造成为全国首条非遗示范线路，系统融入岭南非遗文化元素；依托广州地铁十八号线、二十二号线及十三号线二期，深度融汇湾区风貌与民俗文化内涵；在广州地铁十四号线二期设计中增添“云山珠水”意象，构建“地下艺术长廊”，树立现代轨道交通与地域文化共融共生的设计标杆。

积极响应“一带一路”倡议，践行“整船出海”方针，业务遍及大湾区、东南亚、中亚、东欧、南美等区域。成功落地胡志明市地铁二号线、澳门轻轨东线、塞尔维亚贝尔格莱德地铁一号线等海外项目，境外市场开拓迈出坚实步伐，初步构建起覆盖多区域、多业态的国际业务格局。



案例

贯通山水文脉 —— 营建文化地铁长廊

广州地铁十四号线二期东临白云山脚，地铁设计以“粤·山水”为核心设计理念，将广州独特的自然景观与人文底蕴深度融合。车站设计汲取岭南山水文化精髓，将白云山的延绵与珠水的流动转化为建筑语言，用折线方通从纵向表达“云山”的延绵，横向表达“珠水”川流不息的意向，公共区整体色调延续十四号线一期蓝绿色，营造出“山影随光动，水韵绕壁生”的沉浸式出行体验，展现广州“半城山水半城街”的城市风貌，打造出一条贯穿广州山水文脉的“地下艺术长廊”，实现现代轨道交通与地域文化的共融共生，彰显轨道交通赋能城市文化传承的创新价值。



01 卓越治理 护航发展新征程



广州地铁十一号线 - 琶洲站

响应联合国可持续发展目标 (SDGs)

卓越治理是企业基业长青的核心支撑。地铁设计坚持以高质量党建引领发展方向，以科学决策驱动运营效率提升；严守风险防控底线，恪守商业道德准则；规范开展投资者关系管理，切实维护广大投资者合法权益，不断夯实现代企业治理根基，为企业可持续价值创造提供坚实保障。



坚持党建引领

公司高举习近平新时代中国特色社会主义思想伟大旗帜，深入学习贯彻党的二十大和二十届历次全会精神，加强党的全面领导和党的建设，提升党建工作实效，强化党业融合发展，坚持全面从严治党，以高质量党建引领高质量发展。

夯实党建根基

坚持以政治建设为统领，统筹推进学习教育和省委提级巡视整改工作，组织全覆盖学习和警示教育，围绕企业深化改革，持续修订完善管理制度，贯通学习研讨、问题查摆、集中整治、长效建设全链条。

荣誉



2项党建案例获评“全国优秀党建案例”，1项党建课题进入“2025全国国企党建创新典范”

党业融合发展

深化党管发展，促进基层党组织党业融合发展，明确“拼经济、焕新能”年度党建工作主题，推动经营拓展破局提升；组织与政府部门、业主等单位开展多维度“党建+”共建59次，促进资源共享、优势互补；聚焦基层重点难点业务，充分发挥党员先锋模范和党组织攻坚克难作用，组建党员先锋队、攻坚队71支，持续激发基层党建效能。

案例



成立爱国卫生党员志愿服务队，协助开展“两热”防控工作

2025年7月，地铁设计组建党委爱国卫生党员志愿服务队，组织16批次、共计665人次赴云城街道开展“两热”防控。切实发挥党组织攻坚克难作用，结合广州市“双报到、双服务”工作机制，号召全体党员干部积极投身社区组织的入户排查、科普宣传、排除积水、整治环境、防蚊灭蚊等工作中，协助社区全力阻断基孔肯雅热、登革热等蚊虫疾病传播链，以实际行动织牢群防群控严密防线，生动诠释国企责任使命。



党风廉政建设

纵深推进全面从严治党，印发年度党风廉政建设工作要点，开展党风廉政专题研究和调研；细化党风廉政建设考核指标，压实党支部主体责任，促进基层党支部工作规范化水平稳步提升；组织开展“一把手”述责述廉、岗位廉洁风险防控等工作，不断强化对权力运行的监督。

关键绩效

全年前往生产一线开展党风廉政建设及业务工作调研

24次

讲授纪律教育专题党课

8场

完善公司治理

公司遵循《中华人民共和国公司法》《中华人民共和国证券法》《上市公司治理准则》《深圳证券交易所股票上市规则》等法律法规与监管要求，持续健全公司治理体系与运行机制，搭建专业多元的董事会，稳步提升治理能力，为公司稳健发展筑牢坚实根基。

◎ 优化治理机制

不断完善现代化公司治理体系，建立健全由股东会、董事会及管理层组成的治理架构，以稳健治理护航公司可持续发展。2025年，完成《公司章程》及相关议事规则修订，落实监事会取消的治理改革任务，明确由董事会审计委员会承接监督职能，同步编制印发《董事会及专门委员会会务工作指引》，构建权责清晰、衔接顺畅的制度体系，为规范运作筑牢制度基础。



◎ 加强董事会运作

规范召开董事会及专门委员会会议，强化决策把关与专业支撑作用；优化董事会成员结构，充分考虑董事专业背景、行业经验等要素，保障董事会组成多元化与有效性，不断增强董事会履职效能与公司治理水平；着力规范决策运行机制，持续优化股东会、董事会组织审议流程，严格保障中小投资者对重大事项的参与决策权；健全董事会研讨机制，充分发挥外部董事在重点决策中的专业指导作用，提升决策科学性与高效性，推动公司治理流程规范化、标准化。

关键绩效



稳健合规经营

公司秉持“管理必管风险”的原则，持续健全合规管理体系，全面提升风险管理能力，以坚实的合规风控为公司高质量发展保驾护航。

◎ 深化合规管理

严格遵循广州市国资委印发的《广州市国资委监管企业合规管理办法》要求，全面加强合规管理，通过“强审核、深嵌入、建机制、广宣贯”等举措，筑牢合法合规底座。2025年，高效支撑海外业务与新兴业务拓展，全年签订管理、生产、框架合同超1800份，覆盖生产运营全场景；高质量完成《公司章程》修订、采购、资产等关键事项的国资合规审查，筑牢依法治企“第一道防线”。

案例



开展国际法律事务案例分享会，赋能海外市场合规拓展

2025年5月30日，地铁设计特邀金杜律师事务所三位合伙人开展关于国际法律事务案例的分享会。会议聚焦“一带一路”背景下大型基建项目的法律实践与风控策略，通过专业律师团队分享和互动交流环节，提升团队对国际业务拓展中风险及合规管理的认识，构建系统性风控认知框架，为高质量开拓全球市场筑牢法律合规与风险防控屏障。

*注：根据《公司法》《上市公司章程指引》等法律法规，公司于年内取消监事会

◎ 强化风险管控

践行“风险是常态，关键在防控”的价值理念，常态化开展风险识别和评估工作，将 ESG 要素纳入风险评估流程，并制定针对性的防控措施，促进公司可持续发展。2025 年，全年完成 109 项风险事项评估，形成全面风险管理清单。



风险管控流程

◎ 加强审计监督

深化纪巡审联动，充分发挥内部审计对战略落地和风险防范的支撑作用，首次对采购业务实施全面审计、对节能环保业务开展专项审计；强化内部审计的全面、实时、动态监督职能，持续开展投资企业负责人任期经济责任审计；根据评价业务流程变化动态调整内控工作人员网络，明确岗位职责并及时反馈执行情况，不断提升业务流程认知，保证内控评价工作顺利开展。



恪守商业道德

公司严格遵守《中华人民共和国监察法》《中华人民共和国反垄断法》《中华人民共和国反不正当竞争法》等法律法规，构建反贪污、反商业贿赂长效防范机制，积极维护公平竞争的市场秩序，坚持平等对待中小企业，以诚信经营促进公司长远发展。

◎ 反商业贿赂及反贪污

重视反腐败体系建设，持续健全反贪防腐体制机制，强化廉洁风险防控，深耕厚植廉洁文化，推动反腐败工作走深走实，为公司发展营造风清气正的良好生态。



廉洁文化建设

深化沉浸式警示教育，通过拓展内网“廉政园地”、开展廉洁专项培训、开设廉洁教育课程、建设廉洁宣传阵地，夯实思想根基，强化纪律意识；创新开展家风助廉、廉洁闯关等活动，筑牢廉洁防线，营造崇廉尚洁的良好氛围。

关键绩效



案例



开展“传承好家风·共筑新风尚”家庭助廉活动

2025年，地铁设计开展“传承好家风·共筑新风尚”家庭助廉活动，组织40多名员工及家属共赴广州水博苑，参观了水博苑生态文明建设主题馆，了解广州贯彻落实习近平生态文明思想、推进美丽广州建设的最新实践与成效，并通过参与“廉韵剪影”非遗剪纸、“清风手袋”廉洁彩绘等相关活动共筑清廉家风。



监督举报机制

设置纪检信访举报邮箱及电话并在公司内网进行公示；编制《信访举报指南》，进一步畅通监督网络渠道，引导员工合理提出诉求；健全举报人保护机制，切实保护举报人的合法权益。

反不正当竞争

严格执行反垄断法规，制定并落实公平竞争行为准则，建立投标全流程合规审查制度，优化投标管理流程，杜绝各类不正当竞争行为；实时监测投标过程风险，完善快速响应机制，树立行业公平竞争标杆形象。报告期内无不正当竞争行为导致的诉讼或重大行政处罚情况。

平等对待中小企业

公司严格按照合同规定支付合同款项，报告期内不存在未按合同约定期限逾期支付中小企业款项。

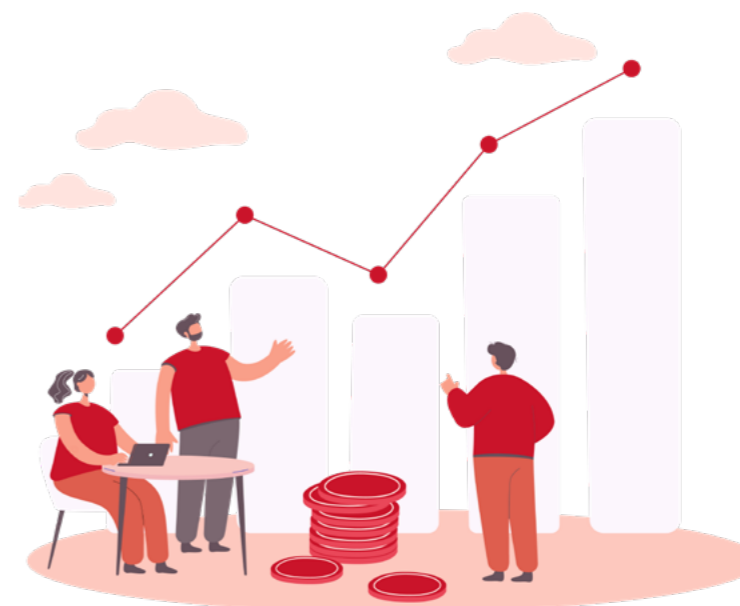


保障投资者权益

公司致力于构建长期互信的投资者关系，不断提升信息披露水平，畅通多维度沟通渠道，主动传递公司经营实效与长远价值，切实保障投资者合法权益。

加强信息披露

严格履行信息披露义务，持续提升信息披露质量，高质量完成年度报告、临时公告等信息披露工作；推动完善自愿性信息披露，按时按质披露公司可持续发展报告，全面展现企业综合竞争力和长期发展潜力；健全舆情管控机制，积极维护资本市场良好形象。2025年，公司全年未发生信息披露违规或监管事项，成功蝉联深交所上市公司2024-2025年度信息披露A级最高评价，荣获中国证券报上市公司金牛奖“金信披奖”。



关键绩效



2025大湾区优秀企业可持续发展报告优秀报告奖

荣誉

◎ 深化投关管理

畅通多元化投资者沟通渠道，常态化举办业绩说明会、机构调研、路演等投资者活动，依托互动易平台、热线电话等途径，高效回复投资者咨询，及时回应投资者关切；丰富价值展示形式，通过发布“一图读懂年报”、上市周年系列推文等方式，生动展示公司发展成果与战略规划，全面传递公司价值，持续增强投资者认同感与信任度。

关键绩效

通过互动易回答投资者问题
183 条

接听热线电话
46 通



荣获第六届全景
投资者关系金奖

荣誉

品质故事

党建共建聚合力 携手共创低空新领域

2025年5月28日，地铁设计天津分院党支部与石家庄交投智能交通科技有限公司党支部联合举办“红色引擎·交通先锋”党建共建及主题党日活动，通过共同参观学习、交流座谈、签订共建协议等形式，探索多渠道合作共赢的创新形式，深化合作共识，共谋低空经济领域发展新篇章。



广州地铁设计研究院股份有限公司
Guangzhou Metro Design & Research Institute Co., Ltd.

广州地铁设计研究院股份有限公司
2024年年度网上业绩说明会

证券简称：地铁设计 股票代码：003013

4月18日（周五）15:00-17:00

组织召开2024年业绩说明会、参与广东省辖区上市公司投资者接待日等专项交流活动累计

10 次

◎ 提升投资者回报

坚定践行投资者回报理念，以实际行动回馈投资者信任，与投资者共享公司高质量发展成果。报告期内，实施2024年度利润分配方案，每10股派发现金红利4.80元（含税），共计派发现金红利195,996,911.04元。



02 创新驱动 打造产业新引擎

广州地铁十号线 - 东湖站

地铁设计以科技创新与数智化转型双轮驱动，聚力突破前沿关键技术，建强科创人才队伍，强化知识产权保护，持续打造具有行业引领力的成果。通过全链路数智化赋能，筑牢安全与品质根基，以创新践行国企担当，谱写轨道交通产业高质量发展新篇章。

响应联合国可持续发展目标 (SDGs)



深化科技创新

公司坚持创新驱动，持续优化创新体系，深耕前沿技术攻关，注重科研队伍建设，加强知识产权保护，推动科创成果高效转化，为公司高质量发展注入强劲科技动能。

完善创新体系

持续健全科技创新治理体系，全方位激活创新动能，为公司科技创新工作有序开展、成果高效落地奠定坚实基础。

强化顶层战略设计

将科技创新融入集团科研战略与可持续发展目标，牵头承担集团9项课题，高质量完成集团“十五五”科技创新规划，同步完成轨道交通行业现状分析报告，提炼36项高价值同行规划动向，提供决策支撑。

优化制度流程体系

颁布《科研管理办法》，建立多元评分及技术成熟度评价体系，创新“盲审、初审、审定”三级评审与项目动态监测中止机制，实现科研项目全生命周期精细化管理，通过多环节评审与多维度考量，持续提升科研项目质量。

夯实创新平台矩阵

持续优化广东省级企业技术中心、院士专家工作站、大师工作室等创新平台，推动各平台协同联动，逐步夯实高效支撑的创新矩阵，助力广东省级企业技术中心与院士专家工作站均以优异成绩通过评估。

构建情报知识体系

构建科技情报分析与知识共享机制，依托23个属地分院拓宽情报收集渠道，跟踪行业动态，参与行业交流，精准支撑科研决策，助推优质创新成果产出，全年产出13期高质量情报报告。

前沿技术攻关

锚定行业前沿发展方向，聚焦重大工程核心需求，精准发力关键技术研发，积极推动政府科研项目立项，促进科技成果转化落地，为工程安全、绿色、高效发展注入科技力量。

攻克前沿技术难题

依托国家重点研发计划等项目，持续在行业前沿领域开展技术攻关，在“站隧一体化绿色建造”“极端环境防灾减灾”“装配式结构”“智能高效环控”等方向攻克一批技术难题，相关成果直接应用于工程设计，保障工程安全、绿色与高效。



案例

国家重点研发计划“极端条件下水淹防控关键技术与装备研发”课题获高度认可

2025年12月28-29日，国家重点研发计划“城市轨道交通运营重大风险防控关键技术装备研发及示范应用”项目下设的课题绩效评价会议在广州召开，地铁设计承担的课题“极端条件下水淹防控关键技术与装备研发”顺利通过绩效评价，获得评审专家组的高度认可。课题由公司董事长王迪军带队攻坚，统筹公司内部相关部门及参与单位协同攻关，在水淹机理、预警预测及装备研制方面取得了一系列创新和突破，完成相关标准编制，形成一批核心知识产权。课题研究成果有力支撑城市轨道交通行业突发水淹防控技术进步，助力形成“精准监测、快速预警、联防联控”风险防控体系，促进水淹风险防控技术装备行业推广应用。



推动科技成果转化

推动全球首台“变径一号”盾构机成功下线并应用于芳白城际广州火车站项目，车站装配式内部结构专利与芳白城际项目签订转让及技术服务合同。



关键绩效



◎ 建强科研队伍

聚焦科创人才队伍建设与培育氛围完善，优化人才结构、激发人才活力，为公司科技创新提供坚实智力支撑。

建设科研队伍

持续推进科创人才结构优化，全年引进博士后1名，顺利完成3名博士后出站答辩。全院拥有博士18名、正高级工程师100名、高级工程师738名，成为科技创新核心攻坚力量。

18名

博士

100名

正高级工程师

738名

高级工程师

营造成长氛围

组织开展公司“十大优秀设计（勘测）师”“科技创新成果奖、英才奖”评选活动，充分发挥榜样示范引领作用，营造积极创新的良好氛围。



◎ 保护知识产权

持续迭代知识产权全流程管控体系，强化高价值专利培育与成果转化。依托数字化工具推动管理效能再提升，深度联动产业链伙伴构建知识产权保护生态，为公司技术创新与全球化经营规避知识产权风险。

驱动数智转型

公司强化 BIM、AI 数字技术对生产流程赋能，开拓标准化数字化产品，筑牢全方位数据安全防线，助力公司进入可持续发展快车道。

◎ 强化数智化赋能

深度打通“设计-交付-运维”全生命周期数据链条，形成了 BIM 技术应用、BIM 咨询、数字化应用研发服务能力，推动数字技术从“点状修补”向“生态赋能”跃迁。

BIM 技术

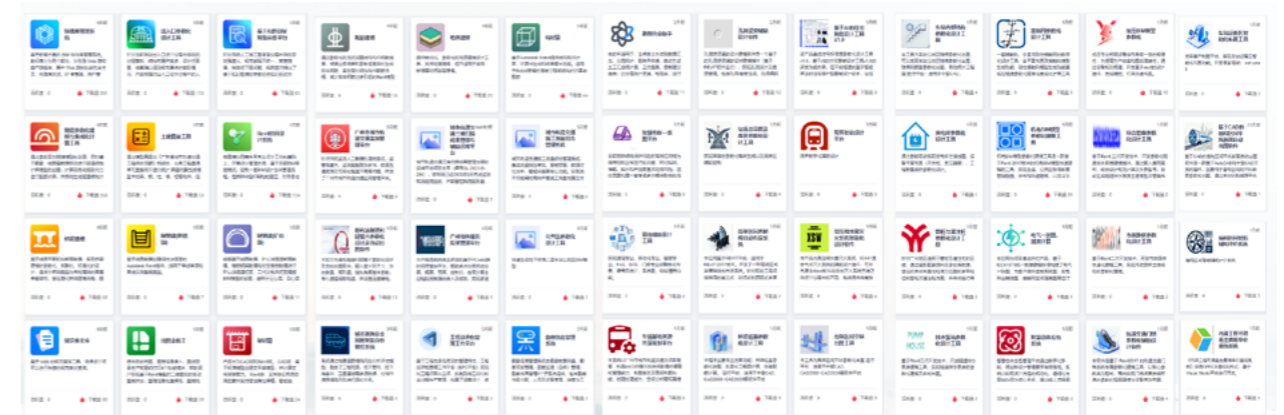
从“翻模”到“正向设计”跨越

编制发布《BIM 协同建模管理标准》，研发数标库与协同建模平台，在多个项目试点正向设计，建立 21 类示范模型与 29 册专业参考图，实现设计效率数倍提升，彻底扭转“两张皮”顽疾。

咨询服务

从“技术分包”到“全过程顾问”升级

签订首个 BIM 全过程管理咨询独立合同，深度参与广州地铁集团数字化转型顶层设计，编制四个报告模板与数据标准，为智慧建设管理系统提供数据输入，从技术执行者跃升为业主数字化转型的智库伙伴，确立高端顾问地位。



已上线 52 款数字化产品

关键绩效

累计获得专利授权

1,023 项

其中

发明专利

461 项

实用新型专利

542 项

外观设计专利

20 项

新增专利授权

186 项

其中

发明专利

142 项

实用新型专利

41 项

新增外观设计专利

3 项

累计获得软件著作权

347 项

新增软件著作权

84 项

研发服务

从“被动响应”到“主动融入”变革

创新推行“专属驻场+常态管控”服务模式，公司“应用商店”已上架52款产品；研发施工质量隐患大数据平台与BIM+IoT运维管理等产品，在轨道交通领域、城市更新市场落地应用，实现全生命周期场景数字化服务。

案例

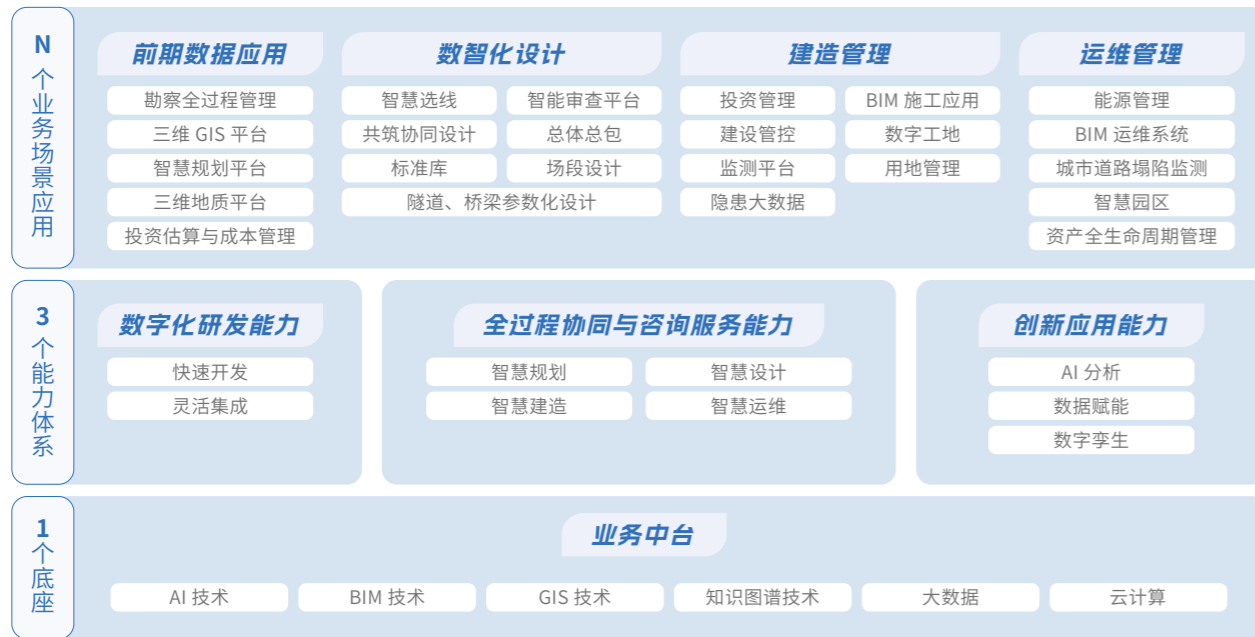


数智赋能城市更新，打造绿色低碳的征拆管理新范式

2025年，地铁设计研发聚焦城市更新领域，研发数字化征迁管理平台，以数字化技术重构征拆管理模式。平台构建全链路数字化管理体系，实现业务全线上流转，通过移动端数据采集与AI报告解析技术，实现专业报告的快速归档，提升管理效率；依托移动互联与GIS技术，实现远程协作与智能调度，减少现场奔波与巡查频次，有效降低交通碳排放；技术上采用云原生虚拟化部署与微服务架构，提升资源利用率、降低能耗。以数智化手段实现征拆管理全流程绿色化，为城市更新提供低碳高效的管理新范式，助力区域可持续发展。

开拓数智化市场

持续深耕BIM+AI+IoT+GIS技术深度融合，打造核心拳头产品、构建具有竞争力的产品矩阵，提升产品标准化与模块化水平，形成可复制的解决方案，实现商业模式闭环，助力拓展数智化业务。



数字化服务能力体系

筑牢安全防线

公司以安全意识为引领、本质安全为根基，压实安全责任，强化风险防控、隐患治理与隐私保护，全面构筑安全生产屏障。

加强安全管理

树牢安全发展理念，增强全员安全意识，压实安全生产责任，细化应急管理防控举措，切实保障安全生产。

压实全员安全责任

以安全责任为根本，科学制定安全工作目标，组织全员签订安全生产责任书，将安全责任层层分解，落实到每个项目、每位员工，实现安全责任全覆盖、管控无死角。

推进质量安全年专项行动

确立2025年为结构设计“质量安全年”，通过建立部门技术联审制度，增设一线结构总工、组建退休老专家督导小组，优化技术决策流程，强化一线指导，针对性解决结构和安全领域疑难问题，提升设计质量安全水平。

推进安全标准化建设

以标准化建设为抓手，选取南沙明珠湾跨江通道、空港安置房项目为试点，细化安全文明施工举措，全面提升项目安全文明施工形象，打造安全生产示范标杆，推动安全管理提质增效。

强化应急处置能力

组织开展各类安全应急演练，完善应急处置流程，及时响应台风、暴雨等恶劣天气预警，科学高效完成超强台风“桦加沙”防御工作，提高安全应急处置实战能力。

厚植安全文化氛围

常态化组织开展“安全生产月”“消防宣传月”“隐患排查治理年”系列活动，普及安全知识、强化全员安全意识，营造人人讲安全、事事守安全的良好氛围。

关键绩效

安全生产投入	安全风险教育培训覆盖率
16.28 万元	100%
人均安全培训时长	安全生产事故
17 小时	0 起
重大及以上安全事故	开展应急演练次数
0 起	13 次

◎ 夯实本质安全

聚焦项目关键环节风险，通过强化重点区域管控、常态化风险巡查、专项行动推进及隐患排查整治，全方位保障建设安全稳定。

强化重点区域安全管控

重点加强广花城际、芳白城际等四条线路岩溶区安全管控，从源头查清溶洞发育及下穿建筑物基础情况，跟踪溶洞处理与检验进度，加强监测分析和施工巡检，严格分批落实评审论证、勘察物探等“8个100%”要求。

常态化开展分级风险巡查

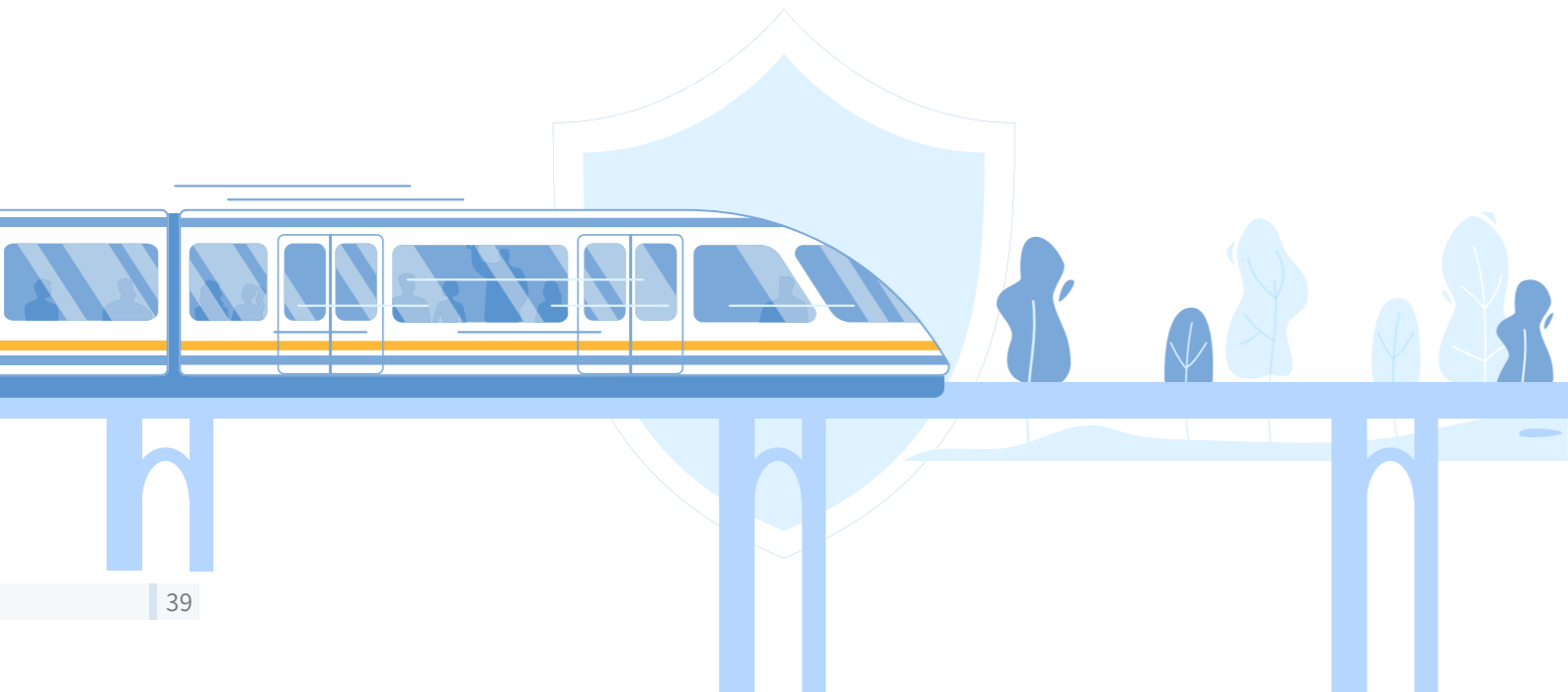
针对现场各层级风险，组织开展每周巡查，编制风险周报，系统分析风险进度、监测数据及现存问题，信息化指导现场施工；防范广州地铁十三号线二期浅埋暗挖、南珠中城际软土施工、广花芳白灰岩下穿等各类重点风险。

抓实施工配合与隐患排查

聚焦现场重大风险点及关键工序，定期开展设计安全巡检与隐患排查，2025年完成隐患排查1,595次，施工巡检210次、施工配合8,066次，发现各类问题463项，全程配合施工单位整改落实，严防安全隐患。

开展风险防控与隐患治理

全面推行双重预防机制，全方位辨识安全风险，以部门安全巡检为抓手，累计开展巡检32次，排查整改安全隐患206项，实现风险可控、隐患清零。



◎ 保障数据安全与隐私

坚持管理与技术多措并举，强化网络与数据安全管控，系统开展漏洞整改、病毒查杀及网络攻击防御，保障信息系统安全稳定运行，全年未发生重大网络安全事件，守护核心数据安全。

推进等级保护认证

遵循网络安全等级保护相关标准，持续推进等级保护测评，顺利完成“地铁设计大厦综合管理平台及会议、停车子系统”“BIM消防审查平台”等3个信息系统的等级保护二级认证，通过合规建设规范数据管理，严守数据安全合规底线。

排查数据安全风险

深入推进数据安全风险排查与处置工作，精准发现并处置弱口令、钓鱼邮件等安全风险隐患15项，严格落实上级单位要求，完成暗链植入攻击风险排查、漏洞整改等各类任务57项，及时化解风险隐患，保障数据隐私不泄露。

升级技术管控能力

优化自研程序实现互联网信息系统网络攻击IP自动发现、预警及封堵；探索AI在数据安全领域的应用场景，自主研发多款安全工具，大幅提升数据安全治理效率，构建智能化数据隐私防护体系。



深化攻防实战演练

以实战化演练强化数据安全防护能力，积极参与“2025年粤港澳（粤网安、粤盾）网络安全攻防演练”“2025年广州市网络安全攻防演练”等5场次专业演练，进一步提升应对网络攻击、守护数据隐私的实战水平。

抓实安全值守保障

开展重大活动和节假日安全应急值守保障工作，重点保障春节、劳动节等节假日，以及“两会”“广交会”“十五运”等重大活动期间的数据安全，实现重点时段零安全事件，确保核心数据全程可控。

强化数据安全宣贯

持续开展数据安全教育培训，组织“公司2025年网络与信息安全意识宣贯培训”“公司2025年数据安全培训”两场专项培训，举办国家网络安全宣传周活动，提升全员数据安全意识和防护能力。

提供品质服务

公司以高质量发展为导向，通过完善质量管控体系与深化专项行动，持续提升设计品质；践行客户服务理念，通过精准对接需求优化服务效能，构建互利共赢的长期伙伴关系，共同驱动可持续的价值创造。

◎ 打造一流品质

以标准化体系建设为根基、持续改进为目标，多措并举完善质量管控，强化全员质量意识，全力打造一流品质，保障客户服务质量。

完善质量管控体系

以《质量管理体系》（GB/T19001-2016）为核心，制定实施《管理手册》等制度文件，落实质量标准化规程，依托“三标一体”外部评审及专业咨询，持续优化管控体系，提升工作质量与效率，增强品牌影响力。



获得质量管理体系认证证书及升级版认证证书

深化质量提升行动

落实《设计院 2025 质量提升年工作计划》，开展 14 项质量专题活动，通过宣传教育、质量安全警示会、技能提升、监督考核等多维度施策，提升全员质量意识与管理水平。

强化全过程质量管控

以清单化校审、定期内审、常态化飞行检查为抓手，细化关键环节审查要求，组建专家牵头的质量督导组，聚焦重大项目与高风险节点全程跟踪，开展质量案例征集交流，营造“质量至上、精益求精”的氛围。

彰显质量建设成效

持续完善质量管理体系，顺利通过质量、环境和职业健康安全管理体系监督审核，延续工程勘察设计行业质量管理体系升级版 AAA+ 认证，取得 888 分历史性突破，报告期内未发生设计类重大质量事故，切实维护公司声誉，持续赢得客户信赖。



新开通线路经验交流暨质量安全警示会

◎ 提升服务质量

始终将客户置于核心，通过完善保障体系、精准对接客户需求、提升服务效能，持续为客户创造长远价值，实现共同成长。

完善客户保障体系



依托市场管理平台构建“客户标记—项目跟踪—投标落地”全链条管理闭环，制定重点客户拜访频率，项目跟踪率等量化标准，配套《营销人员效用分析报告》形成客户服务绩效评价体系。

深挖客户服务诉求

深化政企联动，常态化对接广州市、区相关政府部门，把握政策窗口，深挖客户需求，精准宣传技术优势，成功落地广州国际创新城第二跨江隧道等 13 个标杆项目，中标金额超 6,000 万元。



提升客户服务质效

对营销人员开展合规拓展、商务技巧培训，提升客户服务专业度，实时跟踪客户线索，保障服务响应效率，全年客户合作覆盖 50 余个城市，中标率同比提高 3 个百分点，多元业务占比达 68.8%，客户认可度显著提升。



推动行业进步

公司积极参与行业技术交流，加强国际联动协作，助推轨道交通行业高质量发展，彰显公司专业实力与责任使命。

参加行业技术交流

主导并参与行业高端技术交流活动，搭建行业技术沟通桥梁，全年成功主办、协办大型学术会议 12 场，主动参加重要展会 5 次，促进行业技术经验共享与交流互鉴。

2024 年全国城市轨道交通标准化技术委员会年会

2025 年 1 月·广州



“标准引领 绿智融合”城轨交通创新发展技术交流会

承担行业发展责任

成为中国工程建设标准化协会轨道交通专业委员会依托单位，公司总工程师农兴中先生担任常务副主任委员；公司再次当选为广州市轨道交通产业联盟副理事长单位。

加强国际交流合作

主动融入国际行业合作体系，新加入中国城市轨道交通协会东盟城市轨道交通合作委员会，持续提升国际交流与合作频次，助力行业国际协同发展。



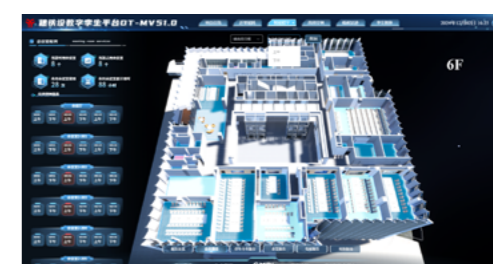
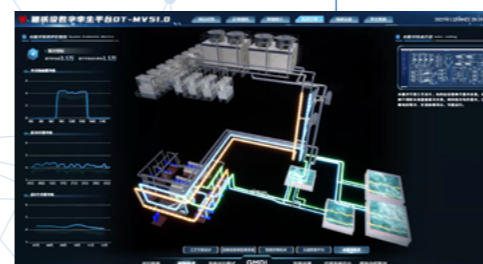
地铁设计精彩亮相 2025 中国国际城市轨道交通展览会

广州地铁十二号线 - 赤岗塔站

品质故事

数智赋能地铁场景应用 树立行业标杆

近年来，地铁设计自主研发数字孪生运维管理平台 DT-MVS1.0，以数字科技赋能地铁相关场景运维，打造行业标杆。平台集成 BIM、物联网与人工智能技术，构建了从城市到建筑的精细化孪生运维体系，实现能耗异常智能预警与精细化高效管控，推动智慧化与绿色化深度融合，在多个重点项目试点拓展，为行业提供标准化支撑，创新成果在国内外大型展会广受好评。



平台部分特色功能界面

03 绿色设计 引领低碳新风尚

在国家“双碳”战略引领与行业绿色转型的浪潮中，地铁设计主动应对气候变化，以技术创新推动绿色设计升级，积极探索低碳材料、节能技术的创新应用，推动资源循环利用与污废规范化管理，切实履行生态保护责任，以专业设计力量赋能城市轨道交通绿色低碳发展。

响应联合国可持续发展目标（SDGs）



应对气候变化

公司主动响应国家“双碳”战略部署，以交易所要求和气候相关财务信息披露工作组（TCFD）框架为指引，从治理、战略、风险与机遇管理、指标与目标四个维度系统推进气候行动，持续优化绿色低碳技术路线与气候适应型设计方案，为全球气候治理贡献专业力量。

气候治理

遵照监管机构要求，将气候变化议题纳入可持续发展管理体系，稳步推进气候治理框架建设，提升应对气候变化相关能力。节能和环保技术中心作为环境管理职能主体，牵头推动绿色低碳发展实践；企业管理部统筹公司整体风险管理工作，将气候相关风险纳入初步识别与管控范畴，逐步探索建立与气候变化相关的风险响应机制。公司将气候变化管理深度融入日常运营，通过制定清晰的目标、规划与行动方案，确保各项应对举措扎实落地、有效推进。

气候战略

以打造行业绿色标杆为战略导向，将应对气候变化深度融入发展蓝图。系统识别气候相关风险与机遇，并将其全面纳入长期战略规划，主动部署前瞻性应对策略。通过持续研发、推广与应用智能环控、减振降噪等绿色节能环保技术，孵化相关创新解决方案，保障业务稳健增长，引领行业向低碳、可持续未来稳步转型。

气候变化风险分析与应对策略

气候风险描述	财务影响说明	应对策略
<p>物理风险</p> <ul style="list-style-type: none"> 急性风险：台风、洪涝、高温、寒潮等极端天气将影响项目进展。 慢性风险：气候变暖、海平面上升等气候异常情况对长期、稳定的企业运营提出挑战。 	<p>极端天气导致自然灾害频发，可能造成材料和设备的损失，导致运营成本增加。</p>	<ul style="list-style-type: none"> 加强气象监测和预警，制定针对性应急预案。 根据气象条件科学统筹施工进度，合理避开恶劣天气时段，确保施工安全、质量和环境影响最小化。

气候风险描述	财务影响说明	应对策略
<ul style="list-style-type: none"> 政策和法规：随着国家“双碳”政策等气候相关政策陆续出台，促使企业加快绿色低碳转型。 	碳排放和气候风险管理成本逐步提高，可能导致运营成本增加。	<ul style="list-style-type: none"> 严格遵守国家及地方法律法规，密切关注国内外气候政策变化。 开展减碳规划，实现项目碳排放量稳步下降。
<ul style="list-style-type: none"> 技术：行业绿色转型将对公司创新能力提出更高要求。 	增加技术研发成本，未及时推出绿色技术，可能带来市场份额的下降。	<ul style="list-style-type: none"> 积极开展绿色节能环保技术研发，提供环境友好服务和产品。
<ul style="list-style-type: none"> 声誉：随着利益相关方对气候变化关注度的提升，对企业在开展气候变化管理、信息披露及利益相关方沟通方面的期待持续增强。 	若未能及时对利益相关方关注的气候事宜进行有效管理与回应，可能影响到品牌形象、客户信任。	<ul style="list-style-type: none"> 加强气候风险的识别与管理，规划并实施减缓气候风险的应对方案，及时对气候相关信息进行披露。 持续与利益相关方进行沟通与交流，避免公司品牌声誉受损。

气候变化机遇分析与应对策略

气候机遇描述	财务影响说明	应对策略
<p>能源来源</p> <p>使用光伏等可再生能源助力企业能源结构转型，并降低碳排放强度。</p>	提高可再生能源使用比例，降低单位产品碳排放水平的同时降低运营成本。	<ul style="list-style-type: none"> 积极推动建设分布式光伏项目，提升绿电使用比例。
<p>资源效率</p> <p>推广和应用绿色建筑、节能环保技术，助力企业实现绿色、高效、低碳发展。</p>	新技术的应用可降低生产过程的能耗与排放，提高资源使用效率，降低运营成本。	<ul style="list-style-type: none"> 引入绿色建筑新技术。 推广应用节能减排技术。
<p>产品和服务</p> <p>积极开拓绿色建筑和节能环保新市场，提供绿色解决方案。</p>	有效提高市场竞争力，获得新收入增长点，进一步提高市场份额。	<ul style="list-style-type: none"> 关注行业变化趋势和市场需求，拓展新业务领域和市场空间。

气候风险与机遇管理

系统推进气候相关风险与机遇管理，科学开展气候风险与机遇识别、研判与评估工作，精准制定应对策略。优先化解重大风险，主动把握绿色转型机遇，响应政策布局低碳业务，提升运营韧性与气候适应能力，持续增强品牌影响力，赋能企业高质量发展。

指标与目标

以节能减排、降污减碳为重要抓手，切实履行社会责任与生态环保担当。定期监测碳排放指标，设定减排目标并追踪实现进展。

关键绩效

范围一温室气体排放暂未涉及

范围二温室气体排放*

18,971.15 吨二氧化碳当量

*注：公司承接运维项目总用电量产生的二氧化碳当量（范围二），设计项目所涉及的碳排放占比较低，未进行统计和换算

深耕绿色设计

公司秉持绿色设计理念，积极推广先进节能技术与低碳方案，打造高效节能、环境友好的绿色建筑标杆，持续提升能源利用效率，有效控制碳排放，为城市建设和人民美好出行注入绿色动能。

打造绿色建筑

以“绿色设计引领、低碳技术赋能、全生命周期减碳”为核心导向，将可持续发展理念深度融入核心业务，贯穿方案创作、技术选型、材料应用、施工配合全流程。聚焦建筑本体设计提升，推进全生命周期减碳，在不同建筑类型中深化可持续设计，实现“节能、节水、节材、环保”与建筑功能、美学的统一，打造绿色低碳标杆项目。

关键绩效

全年承接绿色建筑项目

12 项

总建筑面积约

190 万平方米

满足绿色建筑

三星级

1 项

二星级

7 项

一星级

4 项

获得 LEED 认证项目

2 项

获得零碳建筑设计预评价

1 项

案例



打造绿色安居新标杆 —— 夏茅村城中村改造项目超低能耗实践

2025年，地铁设计承接的夏茅村城中村改造项目为广州市首批落实“6+1”新型建筑工业化政策的安置房项目。项目在绿色建筑二星级的基础上，幼儿园部分按超低能耗建筑标准实施，采用被动式设计和主动式节能系统，通过建筑能效监管系统和电梯群控系统，建立科学有效的节能运行模式，提高节能管理水平，实现建筑综合节能率58.66%，建筑本体节能率48.13%；项目100%建筑面积实施装配式建筑，实现建筑垃圾减排70%以上，施工周期缩短约15%，促进绿色设计和绿色建造深度协同。



案例



践行绿色理念 —— “十五运”体育场馆改造升级

2025年，地铁设计承接十五届全运会越秀山体育场馆改造项目，秉承“绿色可持续”设计理念，从规划与建筑、结构与材料、暖通空调、给水排水、电气及加分项六个方面考虑，通过节水、节电，减少拆改等技术措施，实现节能减排的绿色低碳要求，在智能照明系统方面采用节能设备使得赛事照明节约用电约60%，同时实现分区就地控制和远程控制，耗电量约降低10%以上。



◎ 优化资源利用

高度重视资源高效利用，积极规划清洁能源应用，推进光伏发电布局建设，持续深化节能减排，不断降低运营过程中的资源消耗与环境影响，实现经济效益与环境效益双赢。

案例



西安地铁十五号线一期工程高质量开通 —— 氢赋能零碳智慧能源中心示范项目

2025年12月29日，由地铁设计承担总体总包设计的西安地铁十五号线一期工程（细柳站-东兆余站）正式开通运营。作为线路的核心配套，细柳车辆段氢赋能零碳智慧能源中心示范项目是国内轨道交通领域首个“零碳”车辆段标杆，构建了由能源交换站、氢能站、储能电池、地源热泵泵井及既有光伏系统组成的多能互补的清洁供能体系，实现供冷、供热、供电全链条零碳。项目建成后每年可节约车辆段50%以上的供能运行费用，实现二氧化碳零排放，年减碳量约3万吨，为城市轨道交通绿色发展提供可复制的“细柳方案”。

关键绩效

总耗电量	承接项目总用电量	总耗水量
4,266,720 千瓦时	4,693.51 万千瓦时	39,845 吨

“城市轨道交通高效空调系统关键技术”
入选广州市绿色技术推广目录



荣获广东省第一届“光伏+建筑”农房设计大赛二等奖

荣誉

深耕节能环保

公司在节能环保领域持续取得突破，成功中标广州白鹅潭聚龙湾片区项目启动区高效机房系统集成项目，打造商业领域标杆案例；顺利推进继一期后港铁（深圳）四号线二期车站（上梅林及莲花北站）空调系统能源管理项目；取得广州中医药大学第一附属医院综合能源托管服务项目，实现首个综合能源管理突破；完成广佛线绿色车站（西塱）检测与优化研究评估项目和地铁设计大厦空调维保项目合同签订，中标额约3.56亿元，进一步夯实公司在绿色节能、综合能源服务领域的市场竞争力。

案例



节能增效，焕“新”引领 —— 2025年节能宣传周启动仪式暨节能宣传活动

2025年6月23日，由地铁设计协办的“2025年广州市节能宣传周启动仪式暨节能宣传进园区活动”在地铁设计大厦举行，活动旨在宣传低碳发展理念，宣贯节能降碳政策，普及节能降碳知识，推广先进经验和典型案例。在活动发布典型案例环节，地铁设计申报的“地铁设计大厦近零能耗建筑实践”与“广州地铁三、五号线环控系统试点应用合同能源管理项目”成功入选“广州市节能减排技术应用典型案例”，彰显公司在节能技术应用领域的领先实践。



促进能源转型

稳步推进新能源领域布局与落地，积极拓展光伏、储能及充电业务，成功中标合肥市轨道交通2025年度6座光伏电站工程、科为华数字科技（深圳）新能源超级充电站华南区域一期设计项目，充分彰显公司在新能源技术领域的综合实力，助力能源转型与生态文明建设。

加强环境管理

公司严格执行国家和地方性环保法律法规要求，持续完善环境管理体系，精准识别潜在环境影响因素，制定针对性管控措施，从源头防范环境风险，夯实公司绿色运营基础。

健全环境管理体系

构建科学、系统且高效的环境管理框架，制定明确的环境管理方针，为公司绿色发展提供坚实保障。报告期内，针对空港车辆段安置区住宅地块项目制定专项《环境保护管理办法》。

防范环境污染风险

依据管理程序识别潜在的紧急情况和环境事故，提前制定针对性预防及应急处置措施，有效防范或减轻环境污染危害与人员伤害风险，持续提升环境应急管理水平和能力。

开展环境保护培训

对员工开展环保培训，增强员工的环保意识。2025年，市政府举行“城中村及农村生活污水治理查漏补缺工程疑难问题经验分享”相关培训。

实施环境影响评价

对涉及重要环境因素、不可接受风险的相关活动及关键特性实施常态化监测，系统评估环境绩效、目标指标完成情况、管理方案落地成效及运行控制有效性，推动环境管理体系持续优化。

加强环境应急响应

制定《应急准备和响应控制程序》，对环境潜在的紧急情况或事故进行控制。预防和应急措施充分考虑设备和设施的配备、执行人员的能力等方面，保证预防和应急措施的有效性。



广州科慧能源有限公司获得 ISO 14001:2015 环境管理体系认证证书

减少污废排放

公司严格遵守《中华人民共和国大气污染防治法》《中华人民共和国水污染防治法》《中华人民共和国土壤污染防治法》《中华人民共和国固体废物污染环境防治法》等法律法规，强化污废排放管控，有效保障施工现场的环境友好性。



扬尘管理

严格遵循扬尘污染防治相关法律法规与标准规范，构建全方位、标准化抑尘管控体系。

- 在施工围蔽顶部及侧部全域布设自动喷淋系统，根据天气湿度、施工强度动态调整开启频次，形成持续水雾屏障抑制扬尘扩散；
- 制定早、中、晚三时段高频次洒水作业计划，安排洒水车对场内施工道路、作业面巡回洒水降尘，确保路面始终保持湿润状态；
- 对施工现场所有裸露土方及暂存建材，采用高密度防尘绿网全覆盖，建立日常巡查维护机制，及时修补更换破损绿网，从源头切断扬尘产生与扩散路径，切实保障施工现场及周边区域环境空气质量。

关键绩效

节能环保投入
1,313.44 万元

未发生环保投诉及行政处罚事件

引领低碳转型

公司积极倡导绿色低碳转型，持续培育全员生态环保意识，严格落实绿色施工、践行绿色办公，全方位构建环境友好型企业，以务实行动助力可持续发展。

◎ 推动清洁生产

前期规划阶段

编制针对性绿色节能施工方案，同步开展环境影响评估，全面识别潜在环境风险，据此制定科学高效的管控措施，从源头筑牢环保根基。

施工实施阶段

严格采取洒水抑尘、物料全覆盖、围挡遮挡等立体化降尘举措，辅以低噪设备、错峰作业等高效降噪手段，切实降低对周边居民生活与自然生态的影响。

◎ 提倡绿色办公

- 地铁设计大厦电梯自 2025 年 6 月开始实行错峰运行管理，8 月对办公区及公共区域照明采取节能措施。

- 在日常工作中节约使用咖啡纸杯，按需取用，杜绝随意丢弃或重复取杯；提倡自带杯子以减少一次性咖啡纸杯的消耗。

守护自然生态

公司坚持生态优先原则，积极践行生态环境保护与生物多样性管理，组织参与植树造林活动，以实际行动守护周边自然生态，助力美丽中国建设。

案例

举行“同心植青绿·共筑未来林”主题植树活动

2025 年 4 月 15 日，地铁设计组织参与“同心植青绿·共筑未来林”主题植树活动，在地铁大厦广场栽种 16 株凤凰木、木棉、小叶榄仁、紫荆等树苗，形成绿色景观，每株新苗旁悬挂“认养牌”，记录栽种信息，承载员工对绿色成长的美好期许，让生态文明思想在全体员工心中落地生根。



卓越治理
护航发展新征程

创新驱动
打造产业新引擎

绿色设计
引领低碳新风尚

温暖同行
共筑美好生活



品质故事

打造能源托管新范式 构筑能源服务新生态

2025 年 12 月，公司全资子公司广州科慧能源有限公司（以下简称“科慧公司”）与广州中医药大学第一附属医院签订《广州中医药大学第一附属医院综合能源托管服务项目合同》。科慧公司作为能源服务单位，对医院主要用能系统实施节能改造，同步建设综合能源智慧管理平台，并在托管期内提供包括方案设计、设备采购、安装调试及运行维护等在内的全过程服务。

项目涉及供冷和供热节能改造、综合能源智慧管理平台建设等内容，可联动公司潜在的工程设计、设备集成、数字化平台开发等业务线，形成更全面的“设计+运维”深度融合的一体化的服务模式。本项目有助于公司能源托管业务由原单一的“空调托管”服务升级为涵盖冷、热、电、气等多能互补的“综合能源托管”服务，显著拓宽服务边界，增强客户粘性 with 全生命周期用能价值。

高效供冷

- 1#，2#，5#，8# 楼高效机房建设
- 多联机空调系统智能控制，集中管理
- 空调系统管网诊断与修复
- 分体空调定时控制，节能管理
- 空调末端调试优化，舒适提升

清洁用热

- 既有锅炉房进行整体置换
- 高效风冷热泵热水器提供生活热水
- 高效风冷热泵实现冬季供暖
- 燃气蒸汽发生器满足供应室蒸汽供应
- 接入综合能源管理平台，智能管理

绿色照明

- LED 高效照明灯具全面替换
- 照明智能控制升级

隐患排查

- 对院区配电系统隐患进行全面排查，确保供电安全

负荷优化

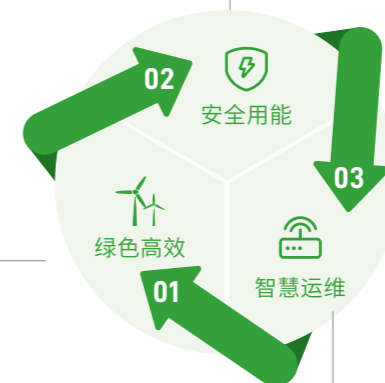
- 以效益效率为导向，优化配变使用负荷，确保用电安全高效

配电规划

- 基于供电安全和用电质量，提出医院配电规划方案建议

综合能源智慧管理平台

- 能源管理系统，对空调系统、采暖系统、生活热水系统、蒸汽系统等进行监控，实现实时监测，故障预警等功能



04 温暖同行 共筑美好新生活



广州地铁十二号线 - 二沙岛站

响应联合国可持续发展目标 (SDGs)

地铁设计坚持以人为本，体系化赋能员工成长，从权益保障、职业发展与健康守护、生活关怀，致力于打造有温度的工作氛围；深度践行社会责任，助力乡村振兴与“百千万工程”；以设计传承城市文脉，携手伙伴共建“一带一路”与可持续供应链，共筑可持续发展的美好新生活。

- 3 良好健康与福祉
- 4 优质教育
- 5 性别平等
- 8 体面工作和经济增长
- 10 减少不平等
- 17 促进目标实现的伙伴关系

关注员工发展

公司聚焦员工发展核心需求，夯实员工权益保障，畅通职业发展通道，严守职业健康安全底线，平衡员工工作与生活，持续打造有温度、有活力的员工发展环境。

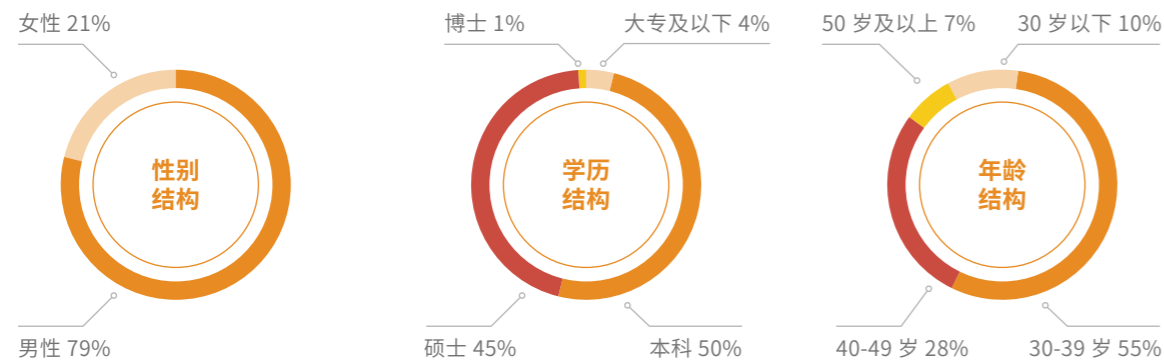
保障员工权益

推进平等雇佣与透明招聘，培育多元职场氛围，健全薪酬福利体系，严格遵循反歧视与性别平等要求，打造公平包容的工作环境，切实保障员工权益。

关键绩效



员工结构



中层及以上管理人员中女性比例 **16%**



高技能人才比例 **40.98%**



员工雇佣

推进人才招聘全流程公开透明实施，公开岗位信息、明晰任职要求，杜绝歧视，保障就业公平。遵循国内外法律法规，以合法、公平、平等自愿为核心原则，坚决杜绝使用童工、强迫劳动等违规行为，确保合法合规用工。

民主管理

畅通员工沟通渠道，开展员工座谈会，广泛听取员工心声，把握员工关切的实际问题，强化工会的桥梁纽带与民主监督职能。定期召开职代会，确保职工真正参与到公司的各项管理、监督和决策中，使职工的主人翁地位得到落实，民主管理作用得到发挥。



第一届第五次职工代表大会

绩效激励

制定《员工绩效管理办法》，实行全员“一人一表”考核全覆盖，出台《中高层管理人员绩效考核实施细则》《末等调整与不胜任退出管理办法》，明确中层以上干部考核维度及不胜任量化标准，建立季度绩效奖预发动态调节机制，实施浮动式管理，强化绩效激励效用。

薪酬福利

健全薪酬管理相关制度，明晰各层级薪酬水平和调薪规则；构建覆盖五险一金、补充养老、补充医疗的多层次保障体系，将100种重大疾病种纳入补充医疗范围，强化员工就医保障，进一步完善薪酬福利体系。



股权激励

持续构建与员工利益共享、风险共担的长效激励机制，上市前依规设立三家员工持股平台，以增资扩股方式对核心骨干实施股权激励，上市后策划并成功实施“2023年限制性股票和股票期权激励计划”，借助限制性股票和股票期权两大权益工具，向355名激励对象授予相应权益，进一步健全长效激励机制。

◎ 畅通职业发展

持续健全员工职业发展体系，强化分层培育赋能，畅通多维度晋升通道，推动员工成长与公司发展同频共进、双向赋能。

畅通发展渠道

依托《公司技术序列职位族说明书》《职能序列任职条件》《辅助生产人员基本任职条件》等制度规范全流程晋升管理，建立“职称、岗位、薪酬”联动机制，开展职称提升培训，助力职称评审。



推进人才培育

以公司《2025 年培训工作指导纲要》为纲领，系统推进人才培训计划，开展新员工培训、营销序列专项培训；打造海外工程精英培养计划、AI 赛训联动、“对话名家”大讲坛等多元培训项目；推进 47 项劳动技能竞赛，实现全员分层分类赋能，全方位助力员工成长、激活人才发展活力。



◎ 守护职业健康

聚焦职业健康防护与职业安全保障，持续优化健康服务、完善应急体系，全面守护员工身心健康。

完善职业健康体系

坚守职业健康安全底线，健全应急预案体系，编制 1 份总体应急预案及 6 份专项应急预案，开展急救培训，营造“人人学急救、急救为人人”的良好社会氛围，为保障职业安全筑牢一道坚实的防线。



关注员工健康状况

聚焦职场“亚健康”频发现象，优化升级肩颈理疗健康日活动，为员工提供精准贴心的健康服务，有效缓解员工工作压力。



◎ 关怀员工生活

丰富多元文体活动、强化精准关爱、帮扶困难员工，筑牢员工健康保障与情感支撑，不断增强团队凝聚力，提升员工归属感。

丰富文体活动

贴合员工及家属需求举办多元文体活动，策划元宵游园、迷你马拉松、非遗手工体验等主题活动，举办职工运动会、飞镖挑战赛等赛事，落地三八节非遗体验、青年交友联谊等特色活动，完善员工活动配套设施，启用含健身、瑜伽、理疗室的活动区及匹克球场，切实提升员工幸福感和获得感。



“同享设计 乐享中秋”中秋游园会活动



趣味运动会暨第十四届职工运动会闭幕式



第二届“共赴山海 奔跑不止”迷你马拉松活动

关爱支持员工

畅通诉求沟通渠道，以“我为群众办实事”实践活动为契机，组织工会及女工委定向对接各部门员工，重点关注外地分院、派驻及出差人员困难；积极宣讲政策福利，开展精准帮扶、节日专项慰问，高效解决员工急难愁盼；组织员工参保重大疾病互助计划及女职工安康保险计划，筑牢健康保障网，为公司稳健发展注入温情动力。



三八节慰问

增进民生福祉

公司主动扛起国企担当，积极践行乡村振兴战略，以定点乡村帮扶为抓手，助力乡村建设，落地“百千万工程”，切实增进民生福祉、传递民生温度。

落实定点乡村帮扶

积极响应国家乡村振兴战略，牵头广州地铁集团粤黔东西部协作帮扶工作，组织与毕节职业技术学院签订新一轮校企合作框架协议，完成贵州省毕节市纳雍县猪场中学二期工程、福建省龙岩市上杭县红军小学改造项目，助力乡村振兴。



2026届“粤黔协作”广州地铁订单班开班仪式



毕节市纳雍县猪场中学二期工程新建校门揭牌仪式

助力“百千万工程”

贯彻落实广东省“百千万工程”相关工作部署，切实扛起国企担当，积极履行社会责任，完成梅州市蕉岭县广福镇文体广场等升级改造项目。



梅州市蕉岭县广福镇文体广场

践行文化传承

文化传承是城市可持续发展的精神根基，公司持续深化非遗活化与城市文脉的共生实践，探索文化传承与绿色低碳、社会福祉的深度融合，让文化遗产在当代城市肌理中焕发可持续生命力，赓续城市文化根脉。

交汇自然人文风情

广州地铁十二号线、十三号线二期及十四号线二期的多个站点，通过“叠山流云”、“菌菇花开”等主题设计，将自然山水与人文艺术深度融合，让乘客在穿梭都市时，得以邂逅岭南风韵与科技未来交织的诗意空间。



广州体育馆站以“菌菇花开”展现岭南韵味



二沙岛站以“钧天广乐”呼应音乐艺术



赤岗塔站以“光耀轴心”凸显科技未来



天河公园站以“浩瀚天际，天河星雨”主题和明暗交替光影线条打造兼具艺术性与功能性的地铁空间



乐嘉路站以“山影随光动，水韵绕壁生”的沉浸式意境打造中庭二层通高空间

融合非遗文化元素

广州地铁十三号线二期珠村站融合非物质文化遗产元素，打造乞巧画廊，把七夕乞巧的传统习俗抽象成剪影人像，用现代语言转译珠村乞巧的灵秀匠心。



珠村站七夕乞巧的传统习俗

凝固广州文化符号

广州地铁二十二号线芳村站以荔湾珠水和木棉花为创意背景，提出“珠水流转，花开芳村”的装修理念，利用十字换乘大厅和地下悬空过街艺术廊桥的空间效果与车站站台站厅交相呼应，打造国际化换乘枢纽。



芳村站以荔湾珠水和木棉花为创意，呈现“珠水流转，花开芳村”

关键绩效

员工志愿活动参与人次

665 人次

开展公益活动次数

1 次

员工参与志愿服务总时长

6520 小时

消费帮扶总额

114.22 万元

人均志愿服务时长

8 小时

乡村振兴投入

131.22 万元

携手合作共赢

公司积极响应“一带一路”倡议，深度参与沿线国家轨道交通基础设施的规划与建设，以专业能力赋能区域互联互通，助力经济社会发展；构建绿色、高效的可持续供应链体系，秉持开放协同理念，与合作伙伴协同发展，携手培育轨道交通设计行业新生态，共绘互利共赢的合作新图景。

◎ 共建“一带一路”

深度扎根“一带一路”沿线国家，以绿色低碳的轨道交通技术为核心，通过技术赋能、人才共育与标准共研，为沿线地区注入长效发展动能，共筑现代化交通网络。



积极拓展并深度参与港澳地区轨道交通市场，与港澳合作伙伴建立高效的协作机制



积极拓展新马地区轨道交通市场，成功中标马来西亚海岸铁路独立审查咨询服务项目



在中亚地区聚焦基础设施互联互通与产能合作，在蒙古、乌兹别克斯坦、哈萨克斯坦等国家均有参与项目



在塞尔维亚配合中国电建有序推进贝尔格莱德地铁一号线设计咨询项目实施

案例



胡志明市地铁二号线设计项目 —— 首个境外总体总包项目提升中国设计品牌形象

2025年，地铁设计持续拓展越南轨道交通市场，先后参与多个越南重点轨道交通项目并成功中标胡志明市地铁二号线 FEED 设计项目，该项目为公司首个境外总体总包项目，提升了公司国际工程咨询与设计服务能力，树立良好的中国设计品牌形象。项目顺利推进不仅为越南城市交通体系建设提供有力技术支持，也为公司在“一带一路”沿线国家深化布局、拓展更广阔的国际市场积累了宝贵经验。



2025年12月，胡志明市地铁二号线 FEED 设计项目团队完成汇报，获得政府部门及业主的一致肯定

◎ 打造可持续供应链

推动供应链从安全可控向绿色可持续深度进阶，通过嵌入低碳采购标准、强化全链条风险管控，共建韧性更强、价值更优的可持续供应链生态，将可持续价值传递至产业链每一环。



关键绩效

供应商总数
708家

开展审查的供应商数量
688家

未达标退出供应商的数量
20家

广东地区供应商
330家

非广东地区供应商
358家

品质故事

设计助力乡村教育振兴 毕节纳雍县猪场中学二期 改造工程圆满竣工

2025年10月23日，由地铁设计牵头规划的粤黔协作项目——贵州省毕节市纳雍县猪场中学二期改造工程顺利通过竣工验收。项目采用“强管理、强设计、强质量”建设标准，高质量完成学校大门、厨房、综合楼立面翻新、校道路灯等关键项目，实现猪场中学基础设施条件“全方位焕新”。此次改造工程显著改善全校700余名师生学习生活条件，补齐贵州山区乡村教育硬件短板，是公司发挥专业设计优势提升校园环境，助力教育帮扶提质增效的生动实践。



改造前 ▲



▼ 改造后

展望

2026年是“十五五”规划的开局之年，也是地铁设计迈向更高质量发展、引领行业发展理念变革的关键之年。公司将紧密围绕国家战略与行业趋势，将可持续发展理念深度融入企业战略与日常运营，致力以专业设计力量驱动轨道交通行业高质量发展，为构筑更可持续、更宜居的城市未来贡献力量。

党建筑魂，合规致远。持续推动党的领导与公司治理深度融合，以高质量党建引领高质量发展。完善战略引领型可持续发展治理架构，将可持续发展理念融入公司战略决策。持续强化全链条合规风险管理，构建智能化动态风控体系，深化与各利益相关方的沟通机制，以科学、稳健的治理，护航公司行稳致远。

创新引领，智造未来。围绕“设计+数智科技”发展战略，加大在智慧轨道交通、低碳技术等领域的研发投入与转化。重点攻关BIM正向设计、数字孪生体等关键技术，推动“车-站-城”一体化智慧运维。积极参与“一带一路”建设，推动中国技术标准“走出去”，构建协同创新的产业生态，为行业发展注入新动能。

绿色赋能，低碳先行。积极响应“双碳”目标，将绿色理念贯穿项目全生命周期，在设计前端集成节能降碳技术与新能源应用方案；在建造环节推广绿色建筑与低碳建材，在运维阶段依托数智技术提升能效。主动参与行业绿色标准制订，争做轨道交通低碳转型的引领者。

温暖同行，共创价值。对内构建多元化员工成长平台与关怀体系，保障员工长远发展，对外积极履行社会责任，聚焦社区共建、乡村振兴等领域开展公益实践，并推动供应链。让轨道交通成为传递城市温度、连接美好生活的纽带。

责任绩效

指标	单位	2025 年
经营		
营业收入	亿元	25.66
净利润	亿元	4.78
资产总额	亿元	63.01
治理		
董事人数	人	9
独立董事人数	人	3
女性董事人数	人	1
商业贿赂及贪污事件发生数量	起	0
高管持股比例	%	0.19
股票质押比例	%	0
环境		
节能环保投入	万元	1,313.44
温室气体排放（范围一）	吨二氧化碳当量	不涉及
温室气体排放*（范围二）	吨二氧化碳当量	18,971.15
温室气体排放总量（范围一 & 范围二）	吨二氧化碳当量	18,971.15
总耗电量	千瓦时	4,266,720
重大环境污染事故	起	0
总耗水量	吨	39,845
社会		
员工总数	人	2,045
女性员工人数	人	429

*注：公司承接运维项目总用电量产生的二氧化碳当量（范围二），设计项目所涉及的碳排放占比较低，未进行统计和换算

指标	单位	2025 年
男性员工人数	人	1,616
性别结构	男性员工占比	% 79
	女性员工占比	% 21
学历结构	博士及以上	% 1
	硕士学历员工占比	% 45
	本科学历员工占比	% 50
	专科学历及以下员工占比	% 4
年龄结构	30岁及以下	% 10
	30-39岁	% 55
	40-49岁	% 28
	50岁及以上	% 7
新招聘员工人数	人	29
劳动合同签订率	%	100
少数民族员工人数	人	88
员工流失率	%	2
按性别划分	男性员工流失占比	% 85
	女性员工流失占比	% 15
员工体检覆盖率	%	100
社会保险覆盖率	%	100
工伤保险覆盖率	%	100
员工人均带薪休假	天	11
员工培训投入	万元	335.21
员工培训总时长	小时	58,603
员工人均培训时长	小时	28.66
员工培训覆盖率	%	100
研发投入总额	万元	12,344.48

指标	单位	2025 年
研发投入占营业收入比例	%	4.81
研发人员数量	人	584
研发人员数量占公司总人数的比例	%	28.56
新增专利授权数量	项	186
新增发明专利授权数量	项	142
新增软件著作权数量	项	84
安全生产投入	万元	16.28
安全培训总时长	小时	34,765
人均安全培训时长	小时	17
安全风险教育培训覆盖率	%	100
安全生产事故	起	0
重大及以上安全事故	起	0
开展应急演练次数	次	13
乡村振兴投入	万元	131.22
消费帮扶总额	万元	114.22
员工参与志愿服务人数	人次	665
员工参与志愿服务总时长	小时	6,520
供应商总量	家	708
未达标退出供应商的数量	家	20

指标索引

报告章节	《深圳证券交易所上市公司自律监管指引第 17 号——可持续发展报告（试行）》	《GRI 可持续发展报告标准》 (GRI Standards)
关于本报告		2-1、2-2、2-3
领导致辞		2-22
关于我们		2-1、2-6、2-9、201-1
责任 2025		
可持续发展管理	第五十一条、第五十三条	2-12、2-13、2-14、2-16、2-29、3-1、3-2、3-3
匠心绘轨交 五载践责任——“十四五”品质答卷		2-1、2-2、2-3
卓越治理·护航发展新征程		
坚持党建引领		
完善公司治理		2-9
稳健合规经营		2-25、2-26、2-27、207-1、207-2
恪守商业道德	第四十六条、第五十四条、第五十五条、第五十六条	205-1、205-2、205-3、206-1
保障投资者权益		
创新驱动·打造产业新引擎		
深化科技创新	第四十一条、第四十二条	2-24
驱动数智转型		
筑牢安全防线	第四十七条、第四十八条	416-1
提供品质服务	第四十七条	416-1
推动行业进步		
绿色设计·引领低碳新风尚		
应对气候变化	第二十一条、第二十二条、第二十三条、第二十四条、第二十七条、第二十八条	201-2、305-1、305-2、305-3
深耕绿色设计	第三十四条、第三十五条、第三十六条、第三十七条	302-4、302-5、303-2、303-5

报告章节	《深圳证券交易所上市公司自律监管指引第17号——可持续发展报告(试行)》	《GRI 可持续发展报告标准》(GRI Standards)
加强环境管理	第三十三条	2-27、302-4
减少污废排放	第三十条、第三十一条	306-1、306-2
引领低碳转型	第三十五条、第三十六条、第三十七条	302-1
守护自然生态	第三十二条	304-2、304-3
温暖同行·共筑美好生活		
关注员工发展	第四十九条、第五十条	2-7、2-19、401-1、401-2、404-1、404-2、403-1、403-5、405-1、406-1
增进民生福祉	第三十九条、第四十条	203-1、203-2、415-1
践行文化传承		
携手合作共赢	第四十五条	
结尾篇		
展望		2-22
责任绩效		201-1、203-1、207-2、401-2、403-2、414-1、403-8
指标索引		
意见反馈表		

意见反馈表

尊敬的读者：

您好！感谢您阅读《广州地铁设计研究院股份有限公司 2025 年度可持续发展报告》，我们非常重视并希望您能够对本报告作出评价、提出宝贵意见。我们将认真对待您的意见和建议，相关反馈将作为我们持续推进可持续发展管理与实践的重要依据。

选择性问题（请在相应位置打 ✓）

1. 您对本报告的总体评价是：

非常好 好 一般 较差 差

2. 报告对利益相关方所关心问题的回应和披露？

非常好 好 一般 较差 差

3. 您认为地铁设计在环境议题方面做得如何？

非常好 好 一般 较差 差

4. 您认为地铁设计在社会议题方面做得如何？

非常好 好 一般 较差 差

5. 您认为地铁设计在公司治理议题方面做得如何？

非常好 好 一般 较差 差

6. 报告披露的信息、指标、数据是否清晰、准确、完整？

非常好 好 一般 较差 差

7. 您认为本报告的内容安排和版式设计是否方便阅读？

是 否

开放性问题

您对地铁设计的可持续发展工作有哪些意见和建议？



地址：广州市白云区云城北二路 129 号地铁设计大厦

电话：020-82871427

邮箱：xxpl@dtsjy.com

网址：www.gmdi.cn